

**ФЕДЕРАЛЬНОЕ ГОСУДАРСТВЕННОЕ БЮДЖЕТНОЕ
УЧРЕЖДЕНИЕ НАУКИ
ИНСТИТУТ АРХЕОЛОГИИ РОССИЙСКОЙ АКАДЕМИИ НАУК**

«утверждаю»

Зам. директора ИА РАН П.Г. Гайдуков



**НАУЧНО-ТЕХНИЧЕСКИЙ ОТЧЕТ
О ВЫПОЛНЕННОЙ АРХЕОЛОГИЧЕСКОЙ РАЗВЕДКЕ НА ТЕРРИТОРИИ ЗЕМЕЛЬНОГО УЧАСТКА
ПО ОБЪЕКТУ: «ГАЗОПРОВОД ВВОД ДАВЛЕНИЕМ ДО 1.2 МПА ОТ ТОЧКИ ПРИСОЕДИНЕНИЯ К
РАСПРЕДЕЛИТЕЛЬНОМУ ГАЗОПРОВОДУ ДО ОБЪЕКТА ПО АДРЕСУ: Г. НИЖНИЙ НОВГОРОД,
НАБЕРЕЖНАЯ ГРЕБНОГО КАНАЛА (НАПРОТИВ ДОМОВ № 511-531 В СЛОБОДЕ ПОДНОВЬЕ),
НАБЕРЕЖНАЯ ГРЕБНОГО КАНАЛА, НАПРОТИВ ДОМОВ № 448-457, КАД. № ЗЕМ.
УЧ.:52:18:00000000:6790 (Н-5 8185/ИП-ИП)» В 2025 ГОДУ.**

Руководитель работ:

 МИЛОВАНОВ С.И.

Исполнитель:

 РОМАНОВА Е.И.

МОСКВА 2025

АННОТАЦИЯ

Структура отчета: отчет состоит из 1 тома. Общее количество текста 15 стр., количество иллюстраций 16.

Открытый лист: № Р018-00103-00/02032742 выдан 31 марта 2025 г. Министерством культуры Российской Федерации на право проведения археологической разведки.

Место работы: Нижегородская область, г. Нижний Новгород, Нижегородский район, набережная Гребного канала.

Ключевые слова: шурф, Нижегородская область, газопровод ввод давлением до 1.2 МПа, археологическая разведка.

Цель работы: археологическая разведка и историко-культурная экспертиза с целью определения наличия/отсутствия объектов археологического наследия на территории земельного участка по объекту: «Газопровод ввод давлением до 1.2 МПа от точки присоединения к распределительному газопроводу до объекта по адресу: г. Нижний Новгород, набережная Гребного канала (напротив домов № 511-531 в слободе Подновье), набережная Гребного канала, напротив домов № 448-457, кад. № зем. уч.:52:18:0000000:6790 (Н-5 8185/ИП-ИП)».

Результаты: Полевые работы включали: закладку 2 шурфов размером 1 х 1 м каждый, общей площадью 2 кв. м. Протяженность обследованного участка составляет 2,13 км (из которых 1,2 км примыкают к обследованным ранее участкам), ширина 45-50 м.

В результате проведения археологических исследований на территории земельного участка по объекту: «Газопровод ввод давлением до 1.2 МПа от точки присоединения к распределительному газопроводу до объекта по адресу: г. Нижний Новгород, набережная Гребного канала (напротив домов № 511-531 в слободе Подновье), набережная Гребного канала, напротив домов № 448-457, кад. № зем. уч.:52:18:0000000:6790 (Н-5 8185/ИП-ИП)», объектов археологического наследия и объектов, обладающих признаками объекта археологического наследия, не выявлено.

СОДЕРЖАНИЕ

ВВЕДЕНИЕ.....	4
ГЕОМОРФОЛОГИЧЕСКАЯ ХАРАКТЕРИСТИКА УЧАСТКА	
ИССЛЕДОВАНИЯ.....	5
ХАРАКТЕРИСТИКА ТЕРРИТОРИИ ИССЛЕДОВАНИЯ.....	8
ИСТОРИЯ ИЗУЧЕНИЯ ТЕРРИТОРИИ ИССЛЕДОВАНИЯ.....	8
МЕТОДИКА И ОРГАНИЗАЦИЯ РАБОТ.....	11
РЕЗУЛЬТАТЫ НАТУРНЫХ ИССЛЕДОВАНИЙ.....	12
ЗАКЛЮЧЕНИЕ.....	14
Альбом иллюстраций.....	16

ВВЕДЕНИЕ

В 2025 г. Волжской экспедицией Института археологии Российской Академии наук по договору №948-25 от 4 марта 2025 года с ООО «ЭнергоСтрой» проводились научно-исследовательские археологические работы (разведки) и историко-культурная экспертиза земельного участка по объекту: «Газопровод ввод давлением до 1.2 МПа от точки присоединения к распределительному газопроводу до объекта по адресу: г. Нижний Новгород, набережная Гребного канала (напротив домов № 511-531 в слободе Подновье), набережная Гребного канала, напротив домов № 448-457, кад. № зем. уч.:52:18:0000000:6790 (Н-5 8185/ИП-ИП)».

Работы осуществлялись на средства Заказчика на основании Открытого листа № P018-00103-00/02032742 выданного 31 марта 2025 г. Министерством культуры РФ на имя сотрудника отдела сохранения археологического наследия ИА РАН Романовой Евгении Ивановны, который дает право на проведение археологических разведок с осуществлением локальных земляных работ в целях выявления объектов археологического наследия, уточнения сведения о них и планированию мероприятий по обеспечению их сохранности.

Исследуемый земельный участок располагается в восточной части г. Нижнего Новгорода и проходит по улице набережная Гребного канала. Северо-западная оконечность участка находится в 0,67 км к юго-востоку от Преображенской церкви, юго-восточная располагается в 150 м к северо-востоку от д. 533А по ул. Слобода Подновье. Участок проходит в подгорной части правого берега р. Волга, на удалении ок. 0,08-0,3 км к юго-западу от ее русла. Протяженность обследованного участка составляет 2,13 км (из которых 1,2 км примыкают к обследованным ранее участкам), ширина 45-50 м.

Основной целью проводившихся археологических исследований являлась историко-культурная экспертиза земельного участка, отведенного под хозяйственное освоение.

В задачи исследований входило:

1. Проработка и анализ картографического материала, научных отчетов, публикаций для выяснения исторической характеристики территории и уточнения данных наличия объектов культурного наследия на участке исследования.
2. Проведение разведочных работ на участке, отведенном под хозяйственное освоение.
3. Определение наличия или отсутствия объектов культурного (археологического) наследия на обозначенном участке.

В ходе работ было проведено предварительное ознакомление с литературными и графическими материалами, осуществлена проработка печатных материалов по региону исследования, проведено изучение и анализ фондовых, архивных и письменных источников.

Полевые работы включали: закладку 2 шурфов размером 1 х 1 м каждый, общей площадью 2 кв. м, послойное изучение напластований ручным способом с ручной переборкой грунта; фотофиксацию процесса работ и прохождения маршрута обследования, археологические обмеры, ведение полевой документации.

Работы осуществлялись под непосредственным руководством автора.

ГЕОМОРФОЛОГИЧЕСКАЯ ХАРАКТЕРИСТИКА УЧАСТКА ИССЛЕДОВАНИЯ

Нижегородская область расположена в центре Восточно-Европейской (Русской) равнины. Граничит: на северо-западе и севере с Костромской областью, на севере и северо-востоке – с Кировской областью, на востоке – с Республикой Марий Эл и Чувашской республикой, на юге – с Республикой Мордовия, на юго-западе – с Рязанской областью, на западе – с Владимирской и Ивановской областью. Площадь 76,9 тыс. кв. км. Разделена на 48 районов. Административный центр области – Нижний Новгород. Волга является естественной границей, разделяющей Нижегородскую область на две различные в физико-географическом отношении части: северная – низменное Заволжье и южная – возвышенное правобережье рр. Оки и Волги. Лесное Заволжье – северо-восточное окончание Волжско-Оско-Донской впадины – представляет собой песчаную равнину высота 100-150 м со сглаженными и мягкими формами рельефа. На севере Заволжье прилегает к отрогам Северных Увалов, на востоке – к полого спускающимся склонам Марийско-Вятского тектонического вала. Последнее валдайское оледенение не захватило территории Нижегородской области, но оказало большое влияние на характер поверхности, так как потоки талых вод отложили огромные песчаные массивы в Заволжье, а отчасти и в более южных районах. Впоследствии перевеянные ветром пески создали характерные для Заволжья дюны, местами сильно размытые, сглаженные и заросшие лесом. Южная часть Нижегородской области является северным и северо-западным продолжением Приволжской возвышенности, имеет овражистую складчатую поверхность, значительно поднятую около Оки и Волги и понижающуюся к юго-западу. К северу от рр. Сережа и Пьяна она круто обрывается к Оке и Волге. В Нижегородской области имеются месторождения железных руд, строительных материалов, в т.ч. большие залежи доломитов, бутового камня и гипса.

Нижегородская область имеет хорошо развитую речную сеть – свыше 200 значительных рек, три чети, из которых протекают на лесном севере. Все они входят в бассейн Волги, пересекающей территорию области с северо-запада на юго-восток на протяжении ок. 280 км. Из ее притоков первое место занимает Ока. Наиболее крупным притоком Оки является Теша. Из других притоков Волги справа выделяются Кудьма и Сура с притоками Пьяна и

Алатырь. Долины их хорошо разработаны. Левобережные притоки Волги – Узола, Линда, Керженец, Ветлуга – имеют слабо врезанные долины, покрытые лесом и лугами. Все реки Нижегородской области типично равнинные, характеризуются медленным и спокойным течением. Озера встречаются преимущественно на севере. Большинство из них – дюнного и ледникового происхождения – расположено на водоразделах рр. Ветлуга – Керженец и Керженец – Линда (Линево, Бол. и Мал. Плотова), в междуречье Оки и Волги (Пырекос). Встречаются озера и смешанного ледниково-карстового происхождения: Светлояр, Кудьмояр и др. В южной части находятся главным образом карстовые озера: в районе рр. Сережа и Пьяна – Вадское озеро.

В распространении почвенного покрова на территории Нижегородской области с севера на юг можно выделить три зоны: дерново-подзолистую, серых лесных почв и черноземную; широко распространены также болотистые и пойменные луговые почвы. Первая зона занимает Заволжье и отчасти приокские районы, встречается на правобережье Волги на песчаных породах. Серые лесные почвы, протянувшиеся широкой полосой вдоль Оки и Волги, имеют большое сельскохозяйственное значение и распаханы. На юго-востоке имеются относительно небольшие площади чернозема (по территории области проходит северная граница его распространения).

Нижегородская область расположена в основном в двух растительных зонах: лесной на севере и лесостепной на юге. На крайнем юге небольшие участки заняты степью. Выделяются лесные подзолы (с севера на юг): елово-пихтовая, еловая, елово-широколиственная и широколиственная (дубравы). Широколиственные леса были распространены к югу от Волги до южной и восточной, границ области. Почти все они уступили место пашне. Незональными типами растительности являются сосновые леса, связанные всегда с песчаными пространствами древних и современных речных долин; заливные луга, болота¹.

Участок исследования располагается на территории Кстовского муниципального района, который является частью Приволжского возвышенного района.

Приволжский возвышенный район – это северная часть Приволжской возвышенности между Волгой на севере и рекой Пьяной на юге. Западная граница с Приокско-Волжским возвышенным природным районом четко не выражена. Восточную границу можно провести по реке Суре, которая южнее Волги является также административной границей Нижегородской области с республикой Чувашией. Исключение – небольшой приволжский участок с поселком Васильсурск.

¹Археологическая карта России. Нижегородская область. Часть I. М., 2004. С.9, 10.

Приволжский возвышенный район представляет собой пологоволнистую равнину, приподнятую над уровнем реки Волги более чем на 100 м. Поверхность сложена в основном мергелисто-глинистыми породами татарского яруса пермской геологической системы. Иногда встречаются плотные глины и песчано-глинистые породы. Сверху поверхность покрыта слоем элювиально-делювиальных отложений – горных пород, которые разрушаются и смываются вниз по склонам оврагов. Они слагают почти все водораздельные склоны. Долины рек сложены аллювиальными отложениями.

На склонах происходят интенсивные эрозионные процессы, обусловленные наличием легкоразмываемых коренных и четвертичных отложений в условиях больших колебаний высот. Современная овражно-балочная сеть достаточно развита. Ее густота в среднем по природному району составляет 1,5 км²/км². За последнее время эрозионному расчленению стали подвергаться пологие с выбитой дерниной склоны балок. По ним теперь во многих местах отходят к водоразделам крутые с осыпающимися склонами роющие овраги.

Максимальная высота территории района составляет 232 м, минимальная – 63 м - урез Чебоксарского водохранилища. Перепады высот по сравнению с Левобережьем намного значительнее: от холмов высотой более 200 м, до долин рек, у которых абсолютные отметки менее 100 м.

Климат Приволжского возвышенного природного района обычный для территории Нижегородской области: температура января около -12, температура июля – около +19, годовое количество осадков – чуть более 500 мм.

Из рек, текущих непосредственно на территории Приволжского возвышенного природного района, стоит упомянуть следующие: Урга – приток Суры, Урынга – приток самой Урги, Сундовик – приток Волги, Озерка – приток Кудьмы и сама Кудьма. Крупных озёр на территории района нет, количество болот невелико. Болота низинные. Они расположены на юге района, восточнее Сергача и на северо-западе (например, болото Шава Кстовского района – памятник природы).

Среди почв преобладают серые лесные. В Приволжском природном районе представлены все их разновидности: светло-серые, серые и темно-серые. В юго-восточной части встречаются оподзоленные и выщелоченные черноземы. В долинах рек – аллювиальные дерново-луговые почвы.

Растительный покров образуют три типа фитоценозов – дубравный, боровой и степной. Дубрава – это не чисто дубовый лес, а сложное широколиственное растительное сообщество. Древесный ярус образуют дуб, ясень, клен, липа, вяз. Из кустарников распространен орешник. В травяном покрове преобладает сныть. Боровой тип – это

сосновые леса на сухих участках. Степная растительность встречается по оврагам. Большие площади распаханы, используются под пастбища, а в наше время, бывает, что заброшены.

Приволжский возвышенный район некоторые авторы называют «Приволжская лесостепь». Исследования почвоведов показали, что преобладают в этом районе почвы серые лесные, по подтипам – от светло-серых и серых до гораздо реже встречающихся темно-серых².

ХАРАКТЕРИСТИКА ТЕРРИТОРИИ ИССЛЕДОВАНИЯ

Исследуемый земельный участок располагается в восточной части г. Нижнего Новгорода и проходит по улице набережная Гребного канала. Северо-западная оконечность участка находится в 0,67 км к юго-востоку от Преображенской церкви, юго-восточная располагается в 150 м к северо-востоку от д. 533А по ул. Слобода Подновье. Участок проходит в подгорной части правого берега р. Волга, на удалении ок. 0,08-0,3 км к юго-западу от ее русла. Протяженность обследованного участка составляет 2,13 км (из которых 1,2 км примыкают к обследованным ранее участкам), ширина 45-50 м.

Территория исследования представляет собой набережную с асфальтированной автодорогой и ее обочинами. Также более двух трети участка включает в себя асфальтированную пешеходную широкую дорожку. Между автодорогой и пешеходной зоной расстелен широкий газон, прерываемый местами проездами. В топографическом плане участок исследования располагается в подгорной части правого возвышенного берега р. Волга, у подножия берегового склона.

Дневная поверхность участка исследования имеет понижение в направлении к берегу реки, зафиксирован на отм. 72-75 м по Балтийской системе высот.

ИСТОРИЯ ИЗУЧЕНИЯ ТЕРРИТОРИИ ИССЛЕДОВАНИЯ

Юго-восточный край земельного участка по объекту: «Газопровод ввод давлением до 1.2 МПа от точки присоединения к распределительному газопроводу до объекта по адресу: г. Нижний Новгород, набережная Гребного канала (напротив домов № 511-531 в слободе Подновье), набережная Гребного канала, напротив домов № 448-457, кад. № зем. уч.:52:18:0000000:6790 (Н-5 8185/ИП-ИП)» ранее исследовался в рамках работ на земельном участке с кадастровым номером 52:18:0000000:6790 на наб. Гребного канала (напротив д. № 531-531 в сл. Подновье, д. № 448-457) под руководством Ф.Ф. Кукушкина³

²Приволжский возвышенный природный район Нижегородской области // www.lesnoytur.ru/

³ Научно-технический отчет о выполненной археологической разведке на территории земельного участка с кадастровым номером 52:18:0000000:6790 на наб. Гребного канала (напротив д. № 531-531 в сл. Подновье,

в 2024 г. В ходе работ была исследована территория, состоящая из двух участков: участок 1 площадью 14,71 га, и участок 2 протяженностью 1,54 км и шириной 50 м (1,24 км из которых располагается в пределах участка 1 или попадает в русло р. Волга). Было заложено 16 шурфов размером 1 х 1 м каждый, общей площадью 16 кв. м.

Также близко к участку планируемых работ археологические исследования проводились:

1. В 2018 г. под руководством Е.В. Четвертакова⁴. В ходе работ на земельном участке напротив Слободы Печеры на Набережной Гребного канала для подготовки документации по внесению изменений в проект планировки и межевания территории в границах улиц Родионова, Казанский съезд, Лысогорская, включая полуостров Печерские пески, в Нижегородском районе г. Нижнего Новгорода (участок 2018 г. граничит с северо-западной частью участка настоящего исследования) был обследован участок площадью 5,61 га, заложено 6 шурфов размером 1 х 1 м каждый. Объектов археологического наследия не выявлено.
2. В 2021 г. под руководством С.В. Сазонова⁵. В ходе работ на земельном участке по объекту: «Строительство ЛЭП 6 кВ от РУ 6кВ ТП-118 Нагорного РЭС. Корректировка» в Нижегородском районе г. Нижний Новгород (участок исследования 2021 г. граничит с северо-западной частью участка настоящего исследования) была обследована территория протяженностью 0,8 км и шириной 20-30 м. Заложено 1 шурф размером 1 х 1 м. Объектов археологического наследия не выявлено.
3. В 2023 г. под руководством Н.А. Баранова⁶. В ходе работ на земельных участках с кадастровыми номерами: 52:18:0060232:91; 52:18:0060232:129; 52:18:0060232:93; 52:18:0060232:94; 52:18:0060232:95; 52:18:0060232:96; 52:18:0060232:97;

д. № 448-457) в Нижегородском районе г. Нижнего Новгорода Нижегородской области в 2024 г. // Архив ИА РАН. М. 2024 г.

⁴ Документация о выполненных археологических полевых работах, содержащая результаты исследований, в соответствии с которыми определяется наличие или отсутствие объектов, обладающих признаками объектов культурного (археологического) наследия, на земельном участке напротив Слободы Печеры на Набережной Гребного канала для подготовки документации по внесению изменений в проект планировки и межевания территории в границах улиц Родионова, Казанский съезд, Лысогорская, включая полуостров Печерские пески, в Нижегородском районе г. Нижнего Новгорода. Нижний Новгород, 2018 г.

⁵ Научно-технический отчет о выполненной археологической разведке на территории земельного участка по объекту: «Строительство ЛЭП 6 кВ от РУ 6кВ ТП-118 Нагорного РЭС. Корректировка» в Нижегородском районе г. Нижний Новгород в 2021 г. // Архив ИА РАН. М. 2021 г.

⁶ Научно-технический отчет о выполненной археологической разведке на территории земельных участков с кадастровыми номерами: 52:18:0060232:91; 52:18:0060232:129; 52:18:0060232:93; 52:18:0060232:94; 52:18:0060232:95; 52:18:0060232:96; 52:18:0060232:97; 52:18:0060232:98; 52:18:0060232:99; 52:18:0060232:100; 52:18:0060232:101; 52:18:0060232:102; 52:18:0060232:103; 52:18:0060232:104; 52:18:0060232:105; 52:18:0060232:106; 52:18:0060232:107; 52:18:0060232:108; 52:18:0060232:109; 52:18:0060232:110; 52:18:0060232:111; 52:18:0060232:112, расположенных в Нижегородской области, г. Нижний Новгород в 2023 г. // Архив ИА РАН. М. 2023 г.

52:18:0060232:98; 52:18:0060232:99; 52:18:0060232:100; 52:18:0060232:101; 52:18:0060232:102; 52:18:0060232:103; 52:18:0060232:104; 52:18:0060232:105; 52:18:0060232:106; 52:18:0060232:107; 52:18:0060232:108; 52:18:0060232:109; 52:18:0060232:110; 52:18:0060232:111; 52:18:0060232:112 (22 примыкающих друг к другу участка общей площадью 0,47 га) (участок 2023 г расположен в 10 м к востоку) был заложен 1 шурф размером 1 х 1 м. Объектов археологического наследия не выявлено.

4. В 2024 г. под руководством Е.И. Романовой⁷. В ходе исследований на территории земельного участка с кадастровым номером 52:18:0060232:349 (участок 2024 г. расположен в 50 м к юго-юго-западу) была обследована территория площадью 0,35 га. Заложен 1 шурф размером 1 х 1 м. Объектов археологического наследия не выявлено.
5. В 2024 г. под руководством Ф.Ф. Кукушкина⁸. В ходе исследований на территории земельного участка по объекту: «Распределительный газопровод низкого давления, проложенный вдоль Гребного канала в г. Нижнем Новгороде (участок 2024 г. граничит с северо-западной и центральной частями участка настоящего исследования) была обследована территория протяженностью 2,55 км, шириной 25 – 30 м. Заложено 3 шурфа размером 1 х 1 м каждый. Объектов археологического наследия не выявлено.

Ближайшие археологические исследования, выявившие объекты археологического наследия, проводились в Нижегородском районе г. Нижний Новгород В.Ф. Черниковым в 1974 г., С.М. Дмитриевским в 1995 и 1996 гг., Н.Н. Грибовым в 2009 г., Е.В. Четвертаковым в 2010 г. и Н.А. Барановым в 2023 г. (илл. 4). В ходе работ были выявлены и исследованы 2 памятника археологии: «Нижний Новгород. Грунтовый могильник (у больницы им. Семашко), X - XIII вв.»⁹, расположенный на удалении ок. 0,4 км к юго-западу от участка

⁷ Научно-технический отчет о выполненной археологической разведке на территории земельного участка с кадастровым номером 52:18:0060232:349, расположенного по адресу: Нижегородская область, городской округ город Нижний Новгород, город Нижний Новгород, в границах улиц Родионова, Казанский съезд, Лысогорская, включая полуостров Печёрские пески в 2024 г. // Архив ИА РАН. М. 2024 г.

⁸ Научно-технический отчет о выполненной археологической разведке на территории земельного участка с кадастровым номером 52:18:0060232:349, расположенного по адресу: Нижегородская область, городской округ город Нижний Новгород, город Нижний Новгород, в границах улиц Родионова, Казанский съезд, Лысогорская, включая полуостров Печёрские пески в 2024 г. // Архив ИА РАН. М. 2024 г.

⁹ Черников В.Ф. Исследования в Горьковской области // Археологические открытия. М., 1975. С 180; Черников В.Ф. Могильник в Н. Новгороде близ больницы имени Н.А. Семашко // Записки краеведов: очерки, статьи, воспоминания, документы, хроника. Вып. 9. Н. Новгород. 1991; Черников В.Ф. Отчет об исследовании Желтухинского могильника в Горьковской области в 1974 г. Архив ИА РАН. Р-1. №6070. Л. 23 – 27; Четвертаков Е.В. Отчет об охранных археологических работах на территории Нижегородской области в 2010 г. Архив ИА РАН. Р-1. № 29921. Л. 47.

исследования и «Селище Слобода Старые Печеры», расположенный в 0,7 км к северо-западу от участка исследования.

МЕТОДИКА И ОРГАНИЗАЦИЯ РАБОТ

Методика проведения полевых работ определялась требованиями «Положения о порядке проведения археологических полевых работ и составления научной отчетной документации»¹⁰.

Работы велись на основании картографического материала, научных отчетов, хранящихся в архивах ИА РАН, а также публикаций для выяснения исторической характеристики территории и уточнения данных наличия объектов культурного наследия на участке исследования и соседних территориях.

Работы проводились при непосредственном участии держателя Открытого листа. Археологические исследования велись непосредственно в границах земельного участка, подлежащего обследованию.

Основной целью проводившихся археологических исследований являлась историко-культурная экспертиза земельного участка, отведенного под хозяйственное освоение.

В задачи исследований входило:

1. Проработка и анализ картографического материала, научных отчетов, публикаций для выяснения исторической характеристики территории и уточнения данных наличия объектов культурного наследия на участке исследования;
2. Проведение разведочных работ на участке, отведенном под хозяйственное освоение.
3. Определение наличия или отсутствия объектов культурного (археологического) наследия на обозначенном участке.

Поставленные цели и задачи определили организацию и методику работ.

Первоначально осуществлялось предварительное ознакомление с литературными и графическими материалами, проработка печатных материалов по региону исследования, изучение и анализ фондовых, архивных и письменных источников.

При проведении полевых исследований на первом этапе осуществлялось натурное обследование территории земельного участка с визуальным осмотром местности с целью поиска памятников археологии, выраженных в рельефе местности (курганы, городища и др.). При проведении работ тщательно осматривались все нарушения почвенного горизонта

¹⁰ Положение о порядке проведения археологических полевых работ и составления научной отчетной документации (утверждено постановлением бюро Отделения историко-филологических наук РАН от 12.04.2023 №15).

как естественного, так и антропогенного происхождения. После чего выбирались наиболее перспективные места закладки шурфов.

Шурфы границами были ориентированы по сторонам света. За нулевой репер принимался СЗ угол каждого шурфа.

Исследование в пределах шурфов проводилось вручную пластами мощностью 20 см, с ручной переборкой грунта на месте. Снятие пластов осуществлялось горизонтальными пластами. Описания выявленных напластований, пятен, ям, сооружений и прочих объектов велось в полевых дневниках.

Стенки, профиля, пласты и материковое основание тщательно зачищались. Планы пластов и фиксация профилей, стенок шурфа выполнялись в масштабе 1:20.

Работы в шурфах остановлены на отм. -181/-201 см в связи с возможностью обрушения стенок. Шурфы после проведения археологических исследований были засыпаны. Местоположение шурфов фиксировались в системе координат WGS-84.

РЕЗУЛЬТАТЫ НАТУРНЫХ ИССЛЕДОВАНИЙ

Шурф 1 (координаты: 56°18'52.53"С 44° 5'6.65"В, илл. 11, 12) заложен в северо-западной части участка исследования, в 100 м к северо-востоку от д. 411 по улице Слобода Печеры. Участок, где располагался шурф, был задернован.

Шурф размером 1 x 1 м, ориентирован по сторонам света. Дневная поверхность ровная, зафиксирована на отм. 0/+2 см.

В шурфе прослежена следующая стратиграфия (стратиграфия дана по 3 стенке):

- дёрн, мощностью 0,02-0,04 м;
- тёмно-серая супесь, мощностью 0,02-0,05 м;
- светло-желтая супесь с включением светло-коричневой супеси, мощностью 0,14-0,5 м;
- желтая супесь, мощностью до 1,6 м.

Работы в шурфе остановлены на отм. -181/-183 см в связи с возможностью обрушения стенок.

Шурф после завершения фиксационных работ был полностью засыпан землей.

Наличия культурного слоя и объектов археологического наследия в шурфе не выявлено.

Шурф 2 (координаты: 56°18'35.19"С 44° 5'31.63"В, илл. 14, 15) заложен в центральной части участка исследования, в 80 м к северо-востоку от д. 440 по улице Слобода Подновье. Участок, где располагался шурф, был задернован.

Шурф размером 1 x 1 м, ориентирован по сторонам света. Дневная поверхность ровная, зафиксирована на отм. 0/-2 см.

В шурфе прослежена следующая стратиграфия (стратиграфия дана по В стенке):

- дёрн, мощностью 0,04-0,05 м;
- тёмно-серая супесь, мощностью 0,02-0,06 м;
- мешанные темно-серая и светло-желтая супеси, куски асфальта, мощностью 0,17-0,3 м;
- желтая супесь, мощностью до 1,75 м.

Работы в шурфе остановлены на отм. -199/-201 см в связи с возможностью обрушения стенок.

Шурф после завершения фиксационных работ был полностью засыпан землей.

Наличия культурного слоя и объектов археологического наследия в шурфе не выявлено.

ЗАКЛЮЧЕНИЕ

В 2025 г. Волжской экспедицией Института археологии Российской Академии наук по договору №948-25 от 4 марта 2025 года с ООО «ЭнергоСтрой» проводились научно-исследовательские археологические работы (разведки) и историко-культурная экспертиза земельного участка по объекту: «Газопровод ввод давлением до 1.2 МПа от точки присоединения к распределительному газопроводу до объекта по адресу: г. Нижний Новгород, набережная Гребного канала (напротив домов № 511-531 в слободе Подновье), набережная Гребного канала, напротив домов № 448-457, кад. № зем. уч.:52:18:0000000:6790 (Н-5 8185/ИП-ИП)» (протяженность обследованного участка составляет 2,13 км (из которых 1,2 км примыкают к обследованным ранее участкам), ширина 45-50 м).

Работы осуществлялись на средства Заказчика на основании Открытого листа № P018-00103-00/02032742 выданного 31 марта 2025 г. Министерством культуры РФ на имя сотрудника отдела сохранения археологического наследия ИА РАН Романовой Евгении Ивановны.

В ходе проведенных исследований был осуществлен комплекс разведочных археологических мероприятий: натурное обследование территории участка по предоставленному Заказчиком картографическому материалу методом сплошной археологической разведки с визуальным осмотром местности по всей территории участка, шурфовка, поиск и сбор подъемного археологического материала, фотофиксация всех этапов полевых работ.

Для реализации поставленной цели было заложено 2 шурфа размером 1 x 1 м каждый, общей площадью 2 кв. м, проведено послойное изучение напластований ручным способом с ручной переборкой грунта; осуществлены фотофиксация процесса работ и территории исследования, археологические обмеры, ведение полевой документации.

В ходе проведенного натурального обследования, визуального осмотра местности, поиска подъемного археологического материала, закладки шурфов на территории земельного участка по объекту: «Газопровод ввод давлением до 1.2 МПа от точки присоединения к распределительному газопроводу до объекта по адресу: г. Нижний Новгород, набережная Гребного канала (напротив домов № 511-531 в слободе Подновье), набережная Гребного канала, напротив домов № 448-457, кад. № зем. уч.:52:18:0000000:6790 (Н-5 8185/ИП-ИП)», **объектов археологического наследия и объектов, обладающих признаками объекта археологического наследия, не выявлено.**

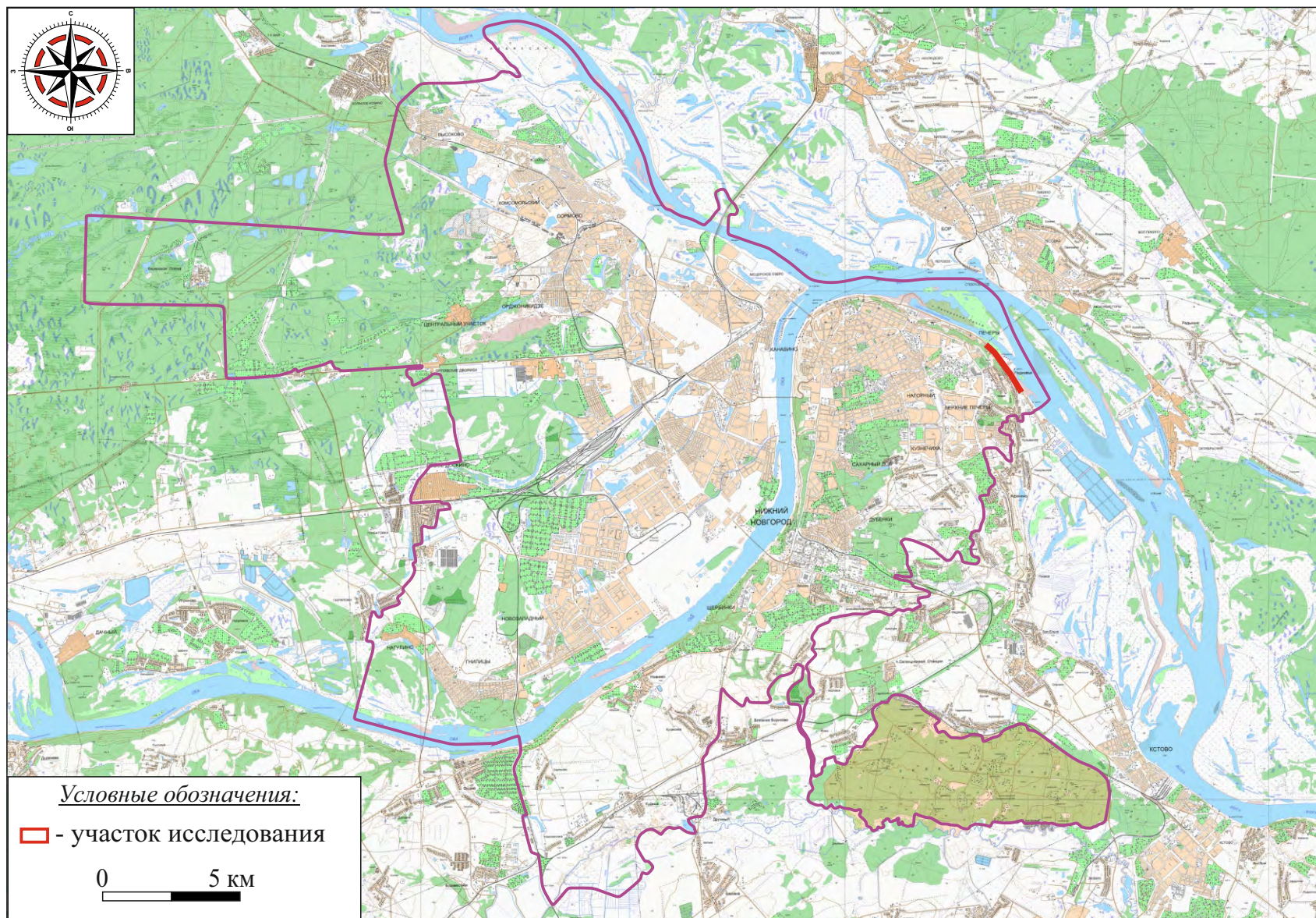
Необходимо отметить, что в соответствии с картографическими материалами середины XIX в. участок исследования располагается в границах исторического поселения,

планировка которого начала складываться еще в позапрошлом столетии. Археологическая разведка осуществлялась в границах земельного участка, который, судя по картографическому материалу, не был застроен и представлял собой выгонные земли, огороды или проезды. Культурные напластования не были обнаружены в границах отмеченного участка, так как обследовались незастроенное пространство деревни, где культурный слой мог не сформироваться или же он был уничтожен в процессе современного строительства. Но это не исключает возможности обнаружения культурных напластований XIX в. и более раннего времени за пределами границ, обследованного земельного участка.

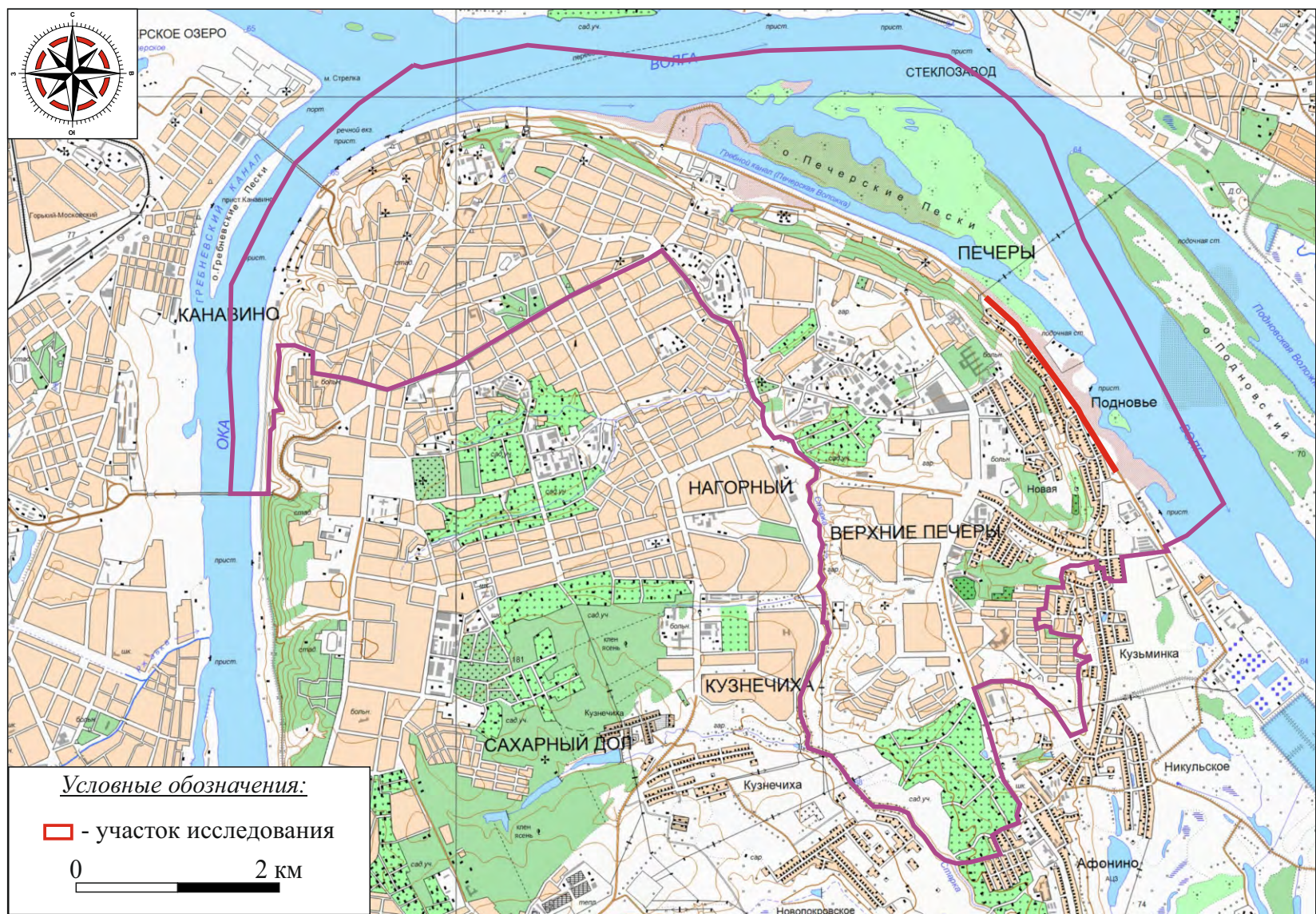
Альбом иллюстраций



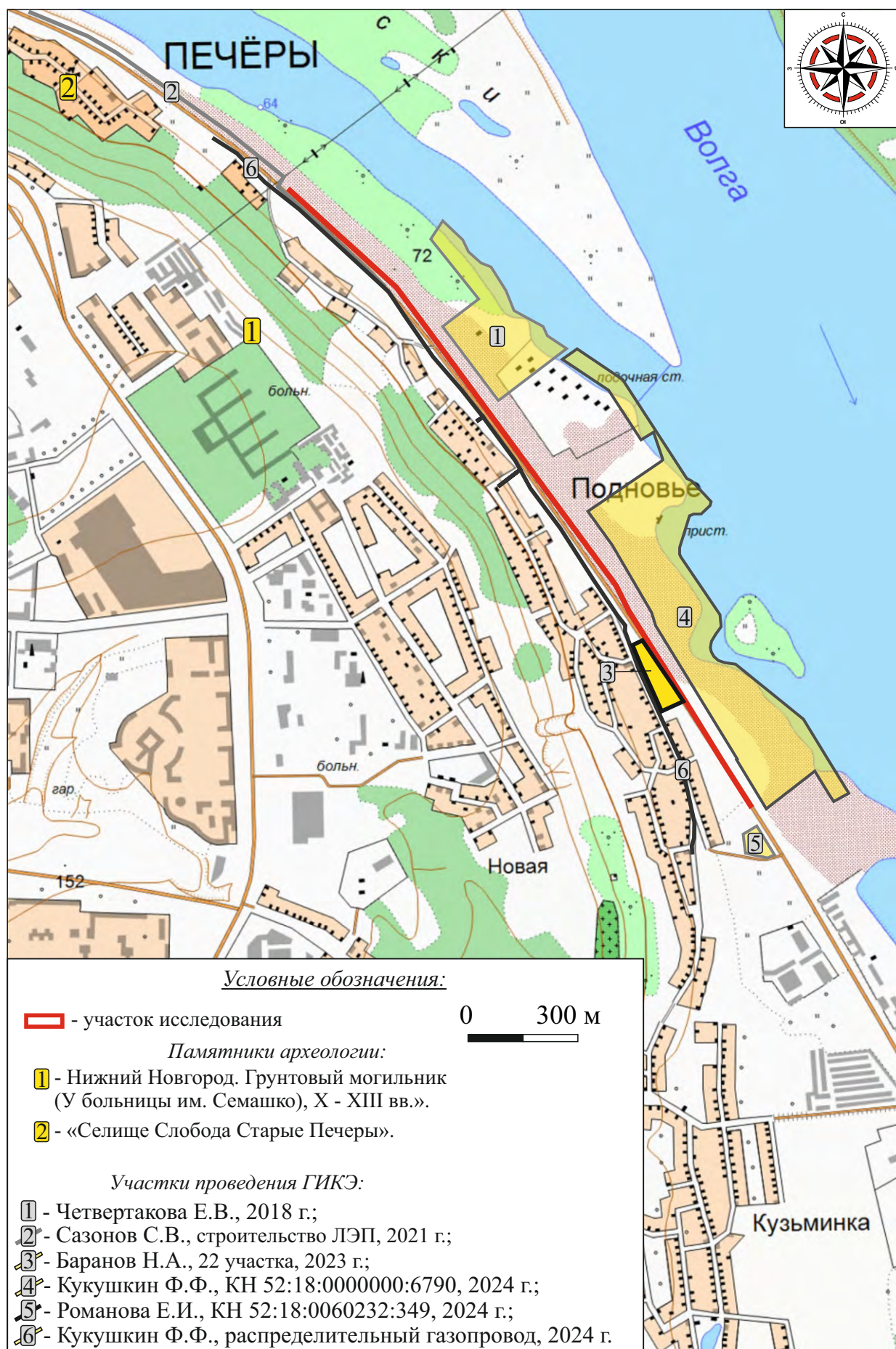
Илл. 1. Нижегородская область, г. Нижний Новгород, Нижегородский р-н, газопровод ввод давлением до 1.2 МПа - 2025 г.
Карта Нижегородской области.



Илл. 2. Нижегородская область, г. Нижний Новгород, Нижегородский р-н, газопровод ввод давлением до 1.2 МПа - 2025 г.
Карта Городского округа Нижний Новгород (состояние местности на 1990-е гг.).



Илл. 3. Нижегородская область, г. Нижний Новгород, Нижегородский р-н, газопровод ввод давлением до 1.2 МПа - 2025 г.
Карта Нижегородского района.



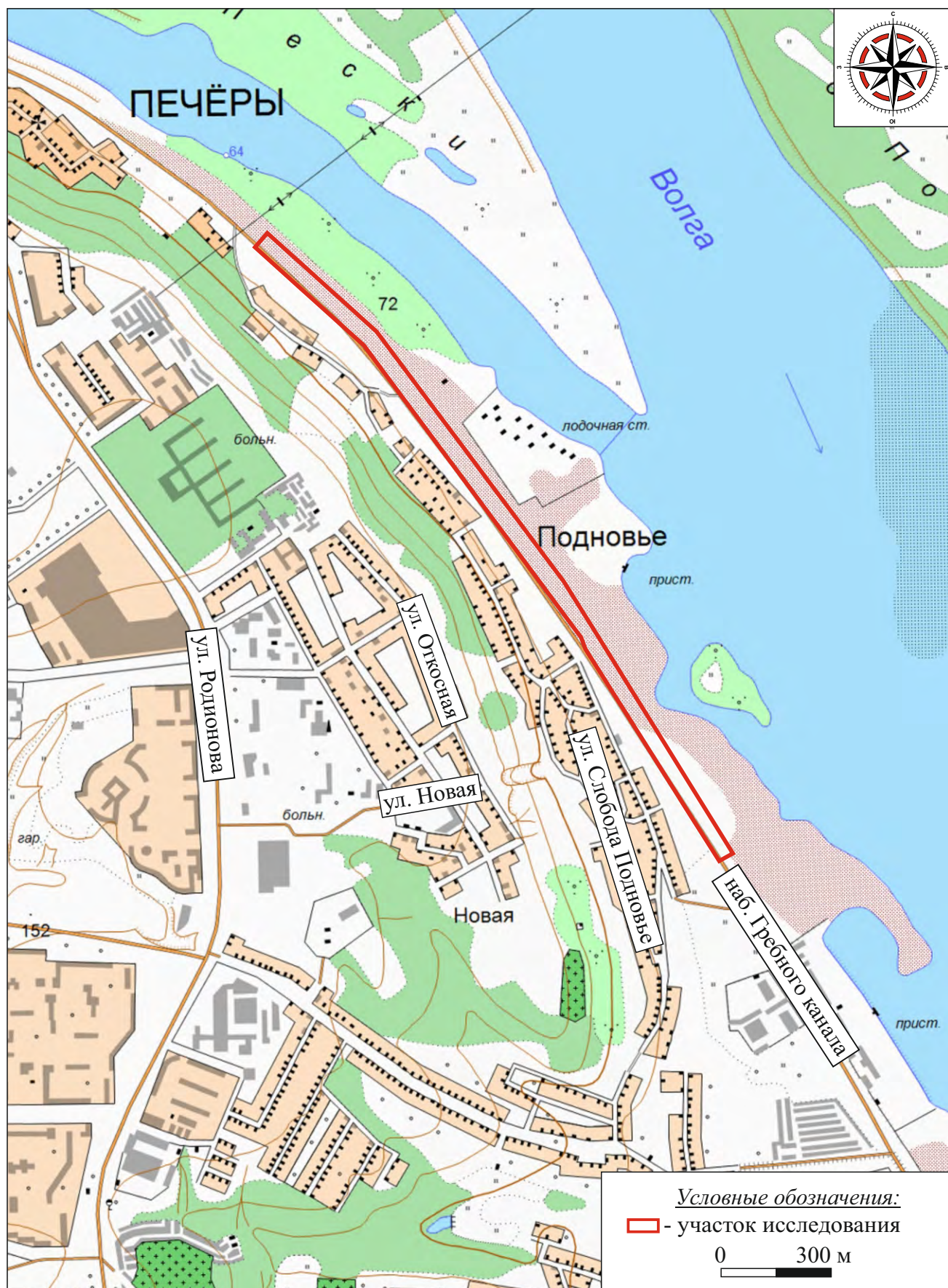
Илл. 4. Нижегородская область, г. Нижний Новгород, Нижегородский р-н,
газопровод ввод давлением до 1.2 МПа - 2025 г.
Памятники археологии ближайшей округи.



Илл. 5. Нижегородская область, г. Нижний Новгород, Нижегородский р-н,
газопровод ввод давлением до 1.2 МПа - 2025 г.
Фрагмент Плана Генерального межевания Нижегородского уезда
Нижегородской губернии 1780 г.



Илл. 6. Нижегородская область, г. Нижний Новгород, Нижегородский р-н,
газопровод ввод давлением до 1.2 МПа - 2025 г.
Фрагмент топографической карты Нижегородской губернии 1850 г. (автор А.И. Менде).

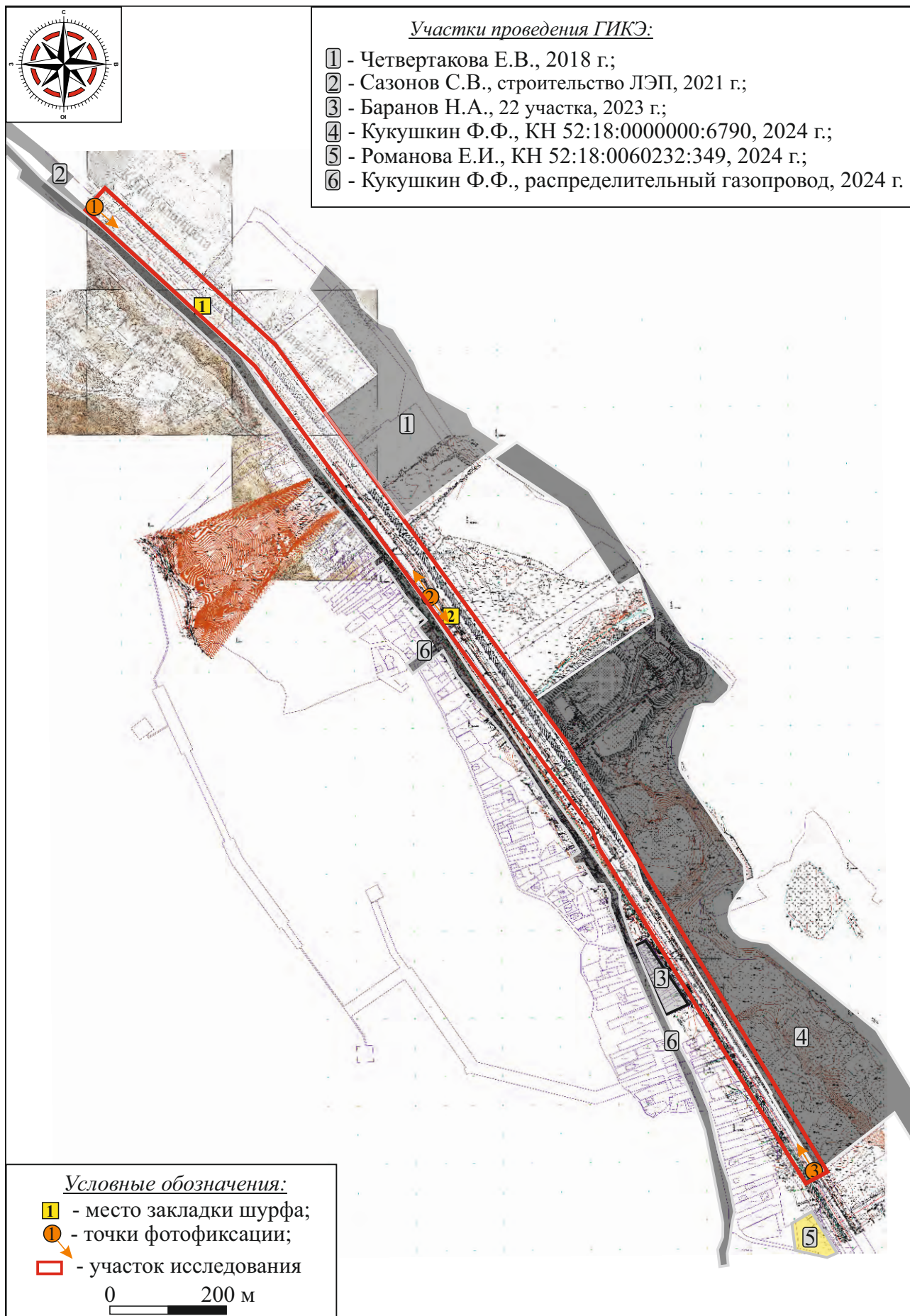


Илл. 7. Нижегородская область, г. Нижний Новгород, Нижегородский р-н,
газопровод ввод давлением до 1.2 МПа - 2025 г.

Ситуационный план местности с нанесением участка исследования
(источник снимка: nakarte.me).



Илл. 8. Нижегородская область, г. Нижний Новгород, Нижегородский р-н, газопровод ввод давлением до 1.2 МПа - 2025 г.
Космоснимок с нанесением участка исследования и расположением шурфов (источник космоснимка: google.ru, дата съемки 2023 г.).



Илл. 9. Нижегородская область, г. Нижний Новгород, Нижегородский р-н,
газопровод ввод давлением до 1.2 МПа - 2025 г.
Топооснимок с нанесением участка исследования и расположением шурфов
(топооснова предоставлена Заказчиком).



Илл. 10. Нижегородская область, г. Нижний Новгород, Нижегородский р-н, газопровод ввод давлением до 1.2 МПа - 2025 г.
Вид на СЗ часть участка. Точка фотофиксации 1. Фото с СЗ.



1



2



3

Илл. 11. Нижегородская область, г. Нижний Новгород, Нижегородский р-н, газопровод ввод давлением до 1.2 МПа - 2025 г.
Шурф 1. 1 - видовая фотография шурфа до начала работ; 2 - видовая фотография шурфа на уровне завершения работ;
3 - видовая фотография закопанного шурфа. Фото с Ю.



1



2



3

Илл. 12. Нижегородская область, г. Нижний Новгород, Нижегородский р-н, газопровод ввод давлением до 1.2 МПа - 2025 г.
Шурф 1. 1 - фотография западной стенки шурфа. Фото с В; 2 - фотография нижней части западной стенки шурфа. Фото с В;
3 - фотография поверхности шурфа на уровне завершения работ. Фото с Ю.



1



2

Илл. 13. Нижегородская область, г. Нижний Новгород, Нижегородский р-н,
газопровод ввод давлением до 1.2 МПа - 2025 г.
1 - вид на центр участка. Точка фотофиксации 2. Фото с ЮВ;
2 - вид на центр участка. Точка фотофиксации 2. Фото с СЗ.



1



2



3

Илл. 14. Нижегородская область, г. Нижний Новгород, Нижегородский р-н, газопровод ввод давлением до 1.2 МПа - 2025 г.
Шурф 2. 1 - видовая фотография шурфа до начала работ; 2 - видовая фотография шурфа на уровне завершения работ;
3 - видовая фотография закопанного шурфа. Фото с Ю.



1



2



3

Илл. 15. Нижегородская область, г. Нижний Новгород, Нижегородский р-н, газопровод ввод давлением до 1.2 МПа - 2025 г.
Шурф 2. 1 - фотография восточной стенки шурфа. Фото с 3; 2 - фотография нижней части восточной стенки шурфа. Фото с 3;
3 - фотография поверхности шурфа на уровне завершения работ. Фото с Ю.



Илл. 16. Нижегородская область, г. Нижний Новгород, Нижегородский р-н, газопровод ввод давлением до 1.2 МПа - 2025 г.
Вид на ЮВ часть участка. Точка фотофиксации 3. Фото с ЮВ.



Министерство культуры Российской Федерации

ОТКРЫТЫЙ ЛИСТ

№ P018-00103-00/02032742

Настоящий открытый лист выдан:

Романовой Евгении Ивановне

паспорт

(серия номер паспорта)

на право проведения археологических полевых работ
на земельном участке под объект «Газопровод ввод давлением до 1,2 МПа от точки
присоединения к распределительному газопроводу до объекта по адресу: г. Нижний
Новгород, наб. Гребного канала (напротив д. № 511–531 в сл. Подновье), наб. Гребного
канала, напротив д. № 448–457, кадастровый номер земельного участка
52:18:0000000:6790 (Н-5 8185/ИП-ИП)» в г. Нижнем Новгороде Нижегородской
области.

(место проведения археологических полевых работ)

На основании открытого листа

Романова Евгения Ивановна

(Ф.И.О)

имеет право производить следующие археологические полевые работы:
археологические разведки с осуществлением локальных земляных работ на указанной
территории в целях выявления объектов археологического наследия, уточнения
сведений о них и планирования мероприятий по обеспечению их сохранности.

Передоверие права на проведение археологических полевых работ по данному открытому
листу другому лицу запрещается.

Срок действия открытого листа: с 31 марта 2025 г. по 20 декабря 2025 г.

Дата принятия решения о предоставлении открытого листа: 31 марта 2025 г.

Первый заместитель Министра

(должность)

Дата 31 марта 2025 г.



С.Г.Обрывалин

(Ф.И.О.)

М.П.

041533